

Silna inwazja *Capillaria* spp.
oraz nieliczne oocysty kokcydii.
Na „godzi. 11” widoczne
jajo *Ascaridia columbae*.

Choroby pasożytnicze gołębi

Tekst: lek.wet. Barbara Bylina

Objawy chorób pasożytniczych nie są tak spektakularne
jak objawy chorób bakteryjnych czy wirusowych.

Łatwo pominąć pierwsze oznaki wskazujące na ich obecność.

Choroby pasożytnicze wywołują niespecyficzne objawy takie jak: apatia, osłabienie kondycji, czasem niewielki wzrost spożycia wody. W miarę „zaostżenia” inwazji objawy stają się coraz bardziej widoczne – można już wtedy zaobserwować rozrzedzenie kału, niezadowolające wyniki lotowe, pogorszenie jakości upierzenia czy brak apetytu. Dodatkowo inwazje pasożytnicze obniżają znacznie naturalną odporność organizmu ptaka zwiększając jego podatność na zakażenia. Pamiętajmy, że gołębie wolne od

pasożytów to gołębie mniej podatne na infekcje bakteryjne i wirusowe.

Pasożyty jelitowe szkodzą gołębiom na 3 sposoby. Po pierwsze „objadają” organizm gołębia ze składników odżywczych prowadząc do ich niedoborów. Po drugie uszkadzają ścianę jelit prowadząc do powstawania stanów zapalnych i jednocześnie czyniąc je „bramą wejścia” dla bakterii. Po trzecie ich wydzieliny i wydaliny mają toksyczne działanie na organizm gołębia.

Odbija się to w negatywny sposób na wydolność lotową gołębi.

Kapilarioza

Chorobę wywołują małe, cienkie, włosowate nicienie z rodziny *Capillaria* (najczęściej jest to *Capillaria obsignata*, rzadziej *Capillaria caudinflata*). Osiągają wielkość od kilku do kilkunastu mm. Do zarażenia dochodzi poprzez wypicie wody lub zjedzenie karmy zawierającej inwazyjne jaja, czy też zjedzenie zarażonej dżdżownicy, która może być tzw. „żywicielem pośrednim”. Należy także pamiętać iż jest to pasożyt wspólny dla gołębi i innych ptaków, dlatego możliwe jest zarażenie od ptactwa domowego i dzikiego.

Capillarie są pasożytami bytującymi głównie w jelicie cienkim, powodującymi stan zapalny jelita oraz zgrubienie jego ściany. Objawy są różne w zależności od intensywności inwazji: od prawie niezauważalnego pogorszenia jakości kałomoczu do silnej biegunki. Biegunka w początkowej fazie inwazji występuje okresowo, a później stale z możliwą domieszką krwi. Początkowy spadek apetytu może doprowadzić do skrajnego wychudzenia a nawet śmierci. U gołębi młodych Capillarie powodują zahamowanie rozwoju i wzrostu.

Askarioza

Wywoływana jest przez glisty *Ascaridia columbae*, które są znacznie większe niż *Capillarie* – osiągają rozmiary od 2-6 cm i można je zobaczyć

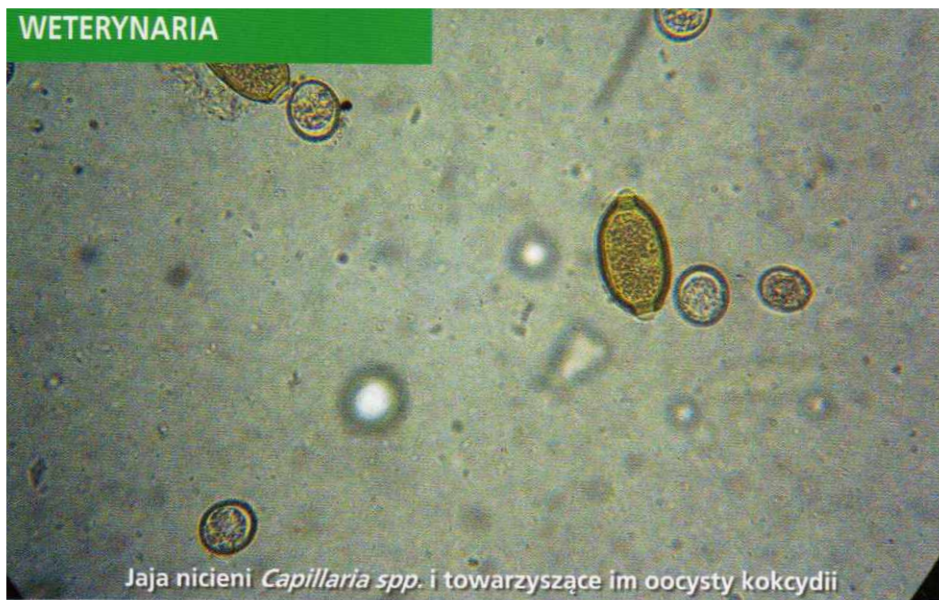
gołym okiem. Do zarażenia dochodzi drogą pokarmową. Jest szczególnie niebezpieczna dla młodych ptaków. Objawy jakie wywołuje to: osłabienie, brak apetytu prowadzący do wychudzenia, niedokrwistość i biegunkę. Silna inwazja może prowadzić do niedrożności przewodu pokarmowego co w ekstremalnych przypadkach może skutkować śmiercią.

Rozpoznanie Kapilariozy i Askariozy opiera się na badaniu kału metodą flotacji. Polega ona na rozmieszaniu próby kału z przesyconym roztworem soli lub cukru. Tak przygotowana próba pozostawiana jest do odstania na kilkanaście minut. Ciężar właściwy jaj pasożytów powoduje ich „wypchnięcie” ku powierzchni roztworu i przyklejenie się do spodniej strony szkiełka nakrywkowego



nakrywającego wierzch naczynia z roztworem.

Zarówno jaja Capillarii jak i Ascaridii cechuje duża oporność na niekorzystne warunki środowiska – mogą przez długi czas zachowywać inwazyjność mimo niesprzyjających warunków. Dlatego nie wystarczy samo leczenie gołębi, lecz konieczna jest skuteczna dezynfekcja gołębników. Zaniechanie dezynfekcji prowadzi do powstania „błędnego koła”. Pomimo „od-



Jaja nicieni *Capillaria* spp. i towarzyszące im oocysty kokcydii

robaczenia” gołębi, z powodu zanieczyszczonego gołębnika, następuje ponowne zarażenie ptaków. Bardzo ważne jest kompleksowe działanie dotyczące samych ptaków (wszystkich w gołębniku) jak i pomieszczeń, w których się one znajdują.

Leczenie

Leczenie polega na podawaniu środków przeciworobaczych. Na rynku istnieje wiele preparatów służących do odrobaczania gołębi w różnych postaciach. Ważne jest ustalenie odpowiedniej dawki, która pomoże skutecznie pozbyć się problemu. Z praktyki wynika, że większą skuteczność mają preparaty podawane każdemu gołębiowi bezpośrednio do dzioba. Eliminuje to możliwość, że któryś z gołębi zniechęcony zmienionym smakiem wody nie przyjmie odpowiedniej dawki leku (w takim przypadku nie odrobaczone gołębie są ponownym źródłem zakażenia dla całego stada). Aby wyeliminować możliwość wystąpienia wymiotów gołębie powinny być przegłodzone przez 24 godziny przed i 3 godziny po podaniu preparatu. Przy dużych inwazjach przebiegających z silną biegunką warto pamiętać o ziołowych preparatach wzmacniających oraz hamujących biegunkę. Sil-

na biegunka doprowadza do szybkiego odwodnienia organizmu, dlatego konieczne jest wyrównanie strat elektrolitów oraz soli mineralnych.

Porady dotyczące odrobaczania

- 1) Odrobaczeniu muszą zostać poddane wszystkie osobniki w stadzie. Kluczem do sukcesu jest podanie odpowiedniej dawki leku.
- 2) Większą skuteczność mają leki podawane bezpośrednio do dzioba.
- 3) Po 2 tygodniach od zakończenia kuracji zalecane jest kontrolne badanie kału i ewentualne powtórne odrobaczanie.

Najważniejszym środkiem zapobiegawczym jest odpowiednia higiena gołębnika – regularne usuwanie kału i dezynfekcja to podstawa.

Kontrolne badanie kału należy wykonać po 2 tygodniach od zakończenia leczenia. Warto też badać kał w miarę systema-

tycznie, gdyż jak już wcześniej wspominałam początkowe stadia zarobaczenia mogą być trudne do wychwycenia. Gołębie pocztowe w sezonie lotowym stale narażone są na kontakt z pasożytami czy to przez kontakt z innymi osobnikami w kabinach i wspólne spożywanie wody oraz karmy, czy to przez picie z przypadkowych źródeł w czasie przerw w locie. Okazji do „zarażenia się” jest wiele.

Bezwzględnie badanie kału powinno zostać przeprowadzone przed planowanym szczepieniem, gdyż zaszczepienie gołębi zarobaczonych daje znacznie słabszą odporność poszczepienną. Oczywiście jest, że wyniki lotowe zależą w znacznej mierze od dobrej jakości upierzenia, dlatego nie można dopuścić do sytuacji zarobaczenia gołębi w okresie pierzenia – przebiega ono wtedy znacznie wolniej, a osłabiony organizm wytwarza pióra słabej jakości.

Jak prawidłowo pobrać próbkę zbiorczą kałomoczu do badania?

Należy pobrać świeży, miękki kał z co najmniej 8 miejsc w gołębniku, każdy odbiegający od normy będzie cennym materiałem diagnostycznym. Próbkę należy umieścić w specjalnym do tego przeznaczonym plastikowym pojemniku. Tak przygotowaną próbkę dostarczyć do lekarza weterynarii jeszcze tego samego dnia. ■



Centrum Zdrowia Gołębi Oddział Zamość

Gabinet Weterynaryjny Royal Vet
ul. Waryńskiego 6/2, 22-400 Zamość
tel. 516 126 276

e-mail: info@royalvet.eu
www.royalvet.eu

www.centrumzdrowiagolebi.pl